

鋒裕匯理證券投資信託股份有限公司

氣候變遷資訊揭露

報告日期：2025 年六月

資訊內容：本報告之內容參酌 Amundi 集團(下稱「本集團」)2023 年度氣候風險管理報告
(2024 年五月公布)

<https://about.amundi.com/files/nuxeo/dl/cb4a1efa-ef3e-4fed-ad4e-2c82de61930c>

第一章 治理 (GOVERNANCE)

一、董事會對氣候相關風險與機會之監督

本公司為實踐永續發展，因應氣候變遷議題，將環境永續納入公司管理與營運，致力推行環境與能源管理，實踐能源有效利用，減少溫室氣體排放，落實環境保護，並達成相關永續承諾。

本公司董事會為氣候風險管理的最高決策單位，負責監督與管理氣候相關風險與機會，督導公司氣候風險策略及業務計畫之擬定與執行。董事會轄下設立永續發展委員會、風險管理委員會，負責監督氣候風險相關重要策略。

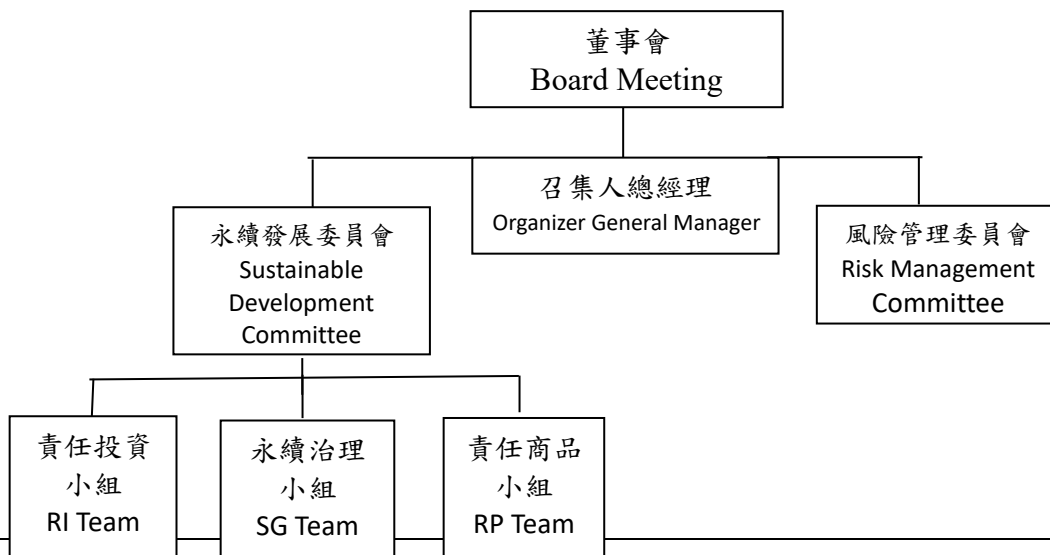
「永續發展委員會」，為隸屬董事會之功能性委員會，由董事長、總經理、營運長、風險管理部門主管及其他經召集人指定之適當人選組成，並由總經理擔任召集人。永續發展委員會每季定期開會，議題為永續發展與氣候風險管理執行狀況、跨部門間相關議題之討論與協調、重要氣候風險管理事項之宣達與溝通、氣候變遷風險管理發展趨勢之交流與分享等，以有效監督氣候變遷的風險與機會。另每季終了後向董事會報告本委員會執行情形與成效，以深化永續發展政策之落實及執行，確保各項年度目標之達成。

「風險管理委員會」，負責研擬公司風險管理政策與架構，並建立質化與量化之管理標準，由董事長、總經理、營運長、風險管理部門主管及其他經召集人指定之適當人選組成，並由風險管理部門主管擔任召集人。風險管理委員會每季召開一次會議，陳報及持續監督氣候風險指標、評估結果及相關措施執行情形，並向董事會報告或提出必要之改善建議。

二、管理階層在評估與管理氣候相關風險與機會之角色

由總經理擔任召集人之「永續發展委員會」，下轄三個工作小組，包含責任投資小組、永續治理小組、責任商品小組，相關組織架構及職掌如下圖示。

鋒裕匯理投信永續發展組織架構圖



(一)責任投資小組

將環境、社會及治理(ESG)納入投資與風險管理作業流程，並持續監督 ESG 相關投資及風險之管理與揭露。

落實「機構投資人盡職治理守則」，增進受益人之長期價值。

(二)永續治理小組

參照本集團關於永續發展之政策，將企業永續經營與發展之措施，提交永續發展委員會討論，議定行動方案。

負責各單位節能減碳行動之規劃與執行。

(三)責任商品小組

參酌台灣產品委員會採納各部門意見之討論，制定並開發與責任投資相關之商品。

建立責任商品監控機制，持續審查責任商品是否有「洗綠」情況，以及是否依規定揭露責任商品之資訊。

相關委員會或工作小組之氣候風險評結果及執行成效，按季向董事會陳報。如發現重大異常或特殊情況，將立即依內部規範採取因應措施，並提報董事會，俾利董事會之有效監督。

為使董事會成員及管理階層對於氣候變遷對公司經營的影響有所瞭解，本公司亦將規劃邀請外部專家進行永續議題相關之教育訓練課程。

第二章 策略 (STRATEGY)

I. 所辨識之氣候風險與機會如何影響企業或旗下投資組合之業務、策略及財務（短期、中期、長期）

本公司「永續管理委員會」及下述三個小組，透過每季開會，討論本集團關於永續發展的政策，制定在本公司落實的具體行動和時間表。

同時，本公司也依據台灣關於永續政策的發展，以及客戶的需求，積極研發和從國外引進相關的產品，參與在永續相關題材的機會。

就機會而言，隨著台灣關於永續和碳排的發展，鋒裕匯理投信積極研發綠色金融商品，透過產業分析及市場調查，評估客戶投資需求，以期精準掌握未來趨勢。

本公司緊隨台灣主管機關對於永續發展的新規定，從國外引進以下關於永續題材的基金：

- 1) 鋒裕匯理基金環球責任股票(原名稱：鋒裕匯理基金環球生態 ESG 股票) **(本基金之配息來源可能為本金)**
- 2) 鋒裕匯理基金歐洲氣候股票(原名稱：鋒裕匯理基金淨零願景領先歐洲企業股票)
- 3) 鋒裕匯理基金環球精選入息股票（原名稱：鋒裕匯理基金環球股票入息ESG） **(本基金並無保證收益及配息且配息來源可能為本金)**

其中，本公司針對以上題材，募集以下有關永續發展周圍題材的新基金：

- 1) 鋒裕匯理全球投資等級綠色債券基金 **(本基金有一定比重得投資於非投資等級之高風險債券且配息來源可能為本金)**

- 2) 鋒裕匯理新興市場綠色債券證券投資信託基金(本基金有一定比重得投資於非投資等級之高風險債券且配息來源可能為本金)
- 3) 鋒裕匯理全球淨零碳排企業債券證券投資信託基金(本基金有一定比重得投資於非投資等級之高風險債券且配息來源可能為本金)

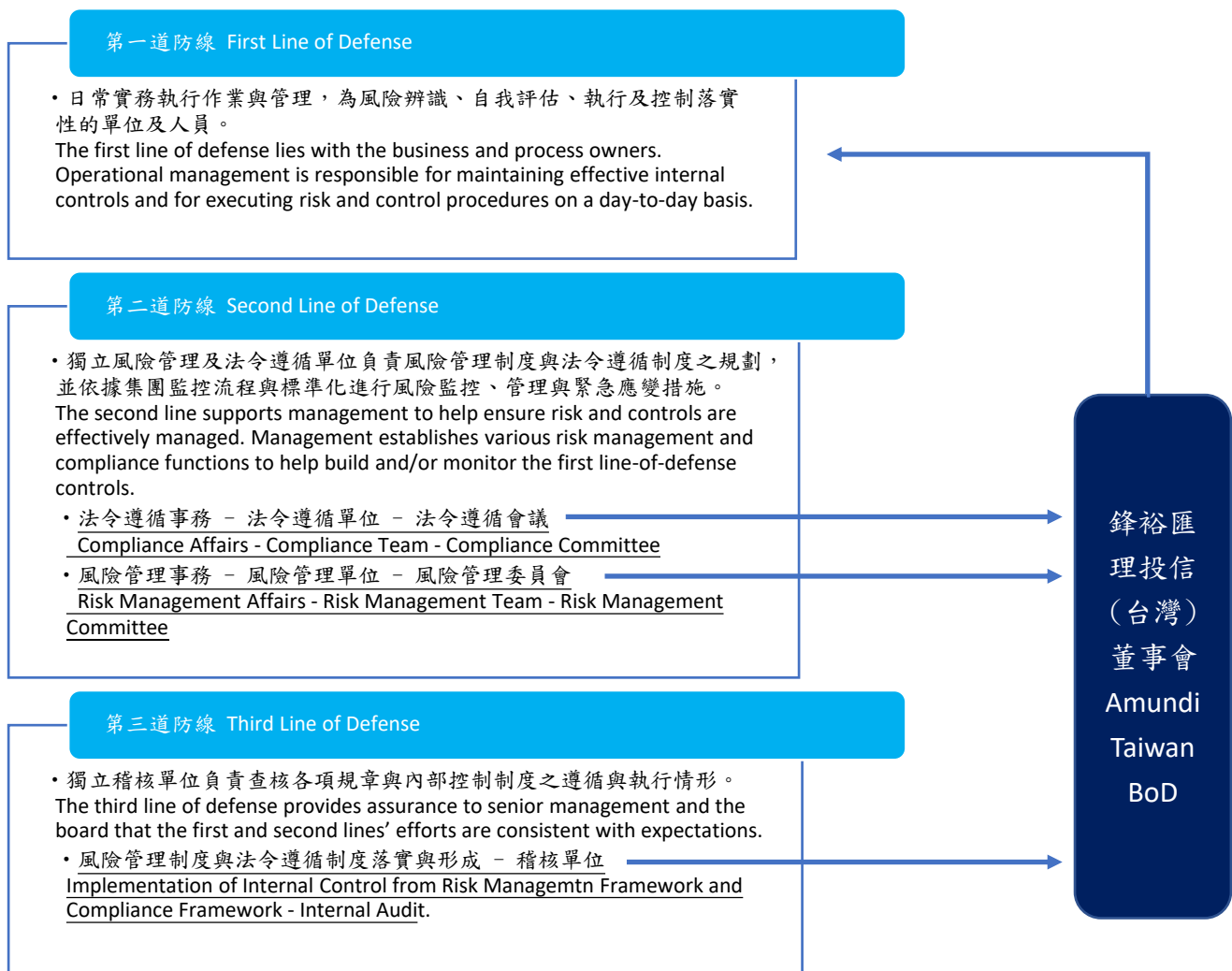
第三章 風險管理 (RISK MANAGEMENT)

氣候風險之辨識、評估及管理流程如何整合於整體風險管理制度辨識及評估氣候相關風險之流程

1. 本集團建有完整的風險管理組織架構、政策及管理規範，風險範圍涵蓋營運風險、法律及法遵風險，以及環境風險（含氣候風險），考量面向包括環境保護（E，Environmental）、社會責任（S，Social）以及公司治理（G，Governance），本公司遵循集團規範，風險管理政策已納入環境風險，代表本公司將氣候變遷視為戰略性的商業風險，並將其辨識、衡量與管理流程納入公司整體風險程序。
2. 「永續發展委員會」，為隸屬董事會之功能性委員會，由董事長、總經理、營運長、風險管理部門主管及其他經召集人指定之適當人選組成，並由總經理擔任召集人。永續發展委員會每季定期開會，議題為永續發展與氣候風險管理執行狀況、跨部門間相關議題之討論與協調、重要氣候風險管理事項之宣達與溝通、氣候變遷風險管理發展趨勢之交流與分享等，以有效監督氣候變遷的風險與機會。另每季終了後向董事會報告本委員會執行情形與成效，以深化永續發展政策之落實及執行，確保各項年度目標之達成。
3. 本集團氣候風險管理流程主要分為三大步驟，從風險辨識、衡量與監控到報告，分述如下：

管理流程	內容
風險辨識	(1) 配合集團規劃時程，本公司投資組合余建置時即將氣候風險控管模組至入於投資限制之中。
風險衡量與風險監控	(1) 定期評估各被投資公司根據業務發展而產生的碳排、對氣候之影響、以及 ESG 評分。 (2) 將各投資組合之環境及社會風險因素納入產業風險等級評估機制。 (3) 監管氣候風險監控指標，以控管氣候風險所造成的價值損失。
風險報告	(1) 定期在各項會議中報告各項風險指標或限額之使用狀況。

4. 為利將氣候相關風險之識別、評估與管理流程整合進公司整體之風險管理制度，鋒裕匯理投信（台灣）設置風險管理三道防線，各道防線均有明確的組織、職責與功能（如下圖），以確保風險管理機制有效運作。



5. 茲以將氣候相關風險之識別、評估與管理流程整合到ESG責任投資之風險管理作業為例，進一步說明整合之情形於下。

A. 投資研究和決策

- (1) 鋒裕匯理集團獨家的ESG評分機制係結合自家ESG分析師評分與第三方ESG評級進行量化分析，加上實際與企業管理層對話進行質化分析，以此建立出A到G的ESG評分機制，A為最高分，G為最低分。
- (2) 此評分機制亦具備不投資及排除政策，旗下基金不得投資特定ESG評級（G評級）之公司，排除政策方面，分為規範性排除(Normative exclusion)，如軍火製造，或產業性排除(Sectoral exclusion)，如菸草、煤炭及非常規石油等。
- (3) 鋒裕匯理集團的ESG 主流投資流程(Mainstream investment process)適用於集團內之主動型開放式基金，針對個別基金設置了ESG指標，追求基金投資組合之加權平均ESG分數優於之ESG指標。

- B. 投資風險監控框架：為監控投資活動中的氣候風險管理，已將氣候相關風險融入第二道防線的監管流程，並將相關的內容整併於季度的風險管理委員會議。
- C. 產品開發流程
- (1) 持續評估產品範圍和客戶需求，以確保產品能有效滿足客戶在氣候變遷議題方面的需求。
 - (2) 監測投入永續和與氣候有關基金的資產流向強度和方向，並尋找機會創建產品和解決方案，幫助客戶實現目標和責任，包括減緩氣候變化風險。
 - (3) 與集團ESG團隊以及各大投資中心保持連繫，掌握永續和氣候相關基金投資策略之最新發展動態。
 - (4) 與台灣主管機構保持連繫，確保永續和氣候相關基金產品發展能夠符合主管機關要求之各大面向。
- D. 企業議合
- (1) 鋒裕匯理集團議合目標為促進並改善被投資公司之永續發展品質，旨在影響被投資公司的活動或行為，以保護長期經濟資本。議合五大主題中，有二項與氣候相關，分別為轉變為低碳經濟，及天然資源保護，包含生態體系保護、和社會保障，保護生物多樣性等。
 - (2) 透過集團自有投資組合管理系統ALTO，根據各項氣候評估工具，追蹤被投資公司包含溫室氣體排放等數據，測量對投資之影響，以進一步採取具體行動來達成既定目標。與被投資公司議合內容包含淨零碳排、甲烷排放、範疇三供應鏈、燃煤及氣候實體風險等，以達成責任投資永續發展的目標。

第四章 指標與目標 (METRICS AND TARGETS)

一、依循策略及風險管理流程進行評估氣候相關風險與機會所使用之指標

範疇一(直接溫室氣體排放)與範疇二(輸入能源的間接溫室氣體排放)排放係數依據 S&P Trucost 資料庫提供。本集團其他內部用以衡量 ESG 風險與管理之資料源包括：MSCi、Iceberg Data、CDPe

項目	揭露內容	參數來源
範疇一(直接溫室氣體排放)與 範疇二(輸入能源的間接溫室氣體排放)	減碳	S&P Trucost

二、目標

- (一)積極執行環境永續策略和低碳經濟策略，及相關減碳節能目標與行動方案
- (二)爰將加速汰舊相關耗能用品，進一步採用節能燈管或高效率(高 EER 值)電器等改善措施，以積極減少用電量。
- (三)本公司參酌本集團計畫目標，每位員工於 2025 年之氣體排放目標較 2018 年之氣體排放降低 30%。